



**Tushikane e.V.**

Verein zur Unterstützung von Menschen und Projekten in Tansania / Afrika

# HOSTEL FÜR JUNGEN DER KIHANSI SECONDARY SCHOOL MAPANDA/TANSANIA

Tushikane e.V.  
kontakt@tushikane.net  
www.tushikane.net

## **Projekt: Hostel für Jungen der Kihansi secondary school**

### **Mapanda /Tansania**

#### **Inhalt**

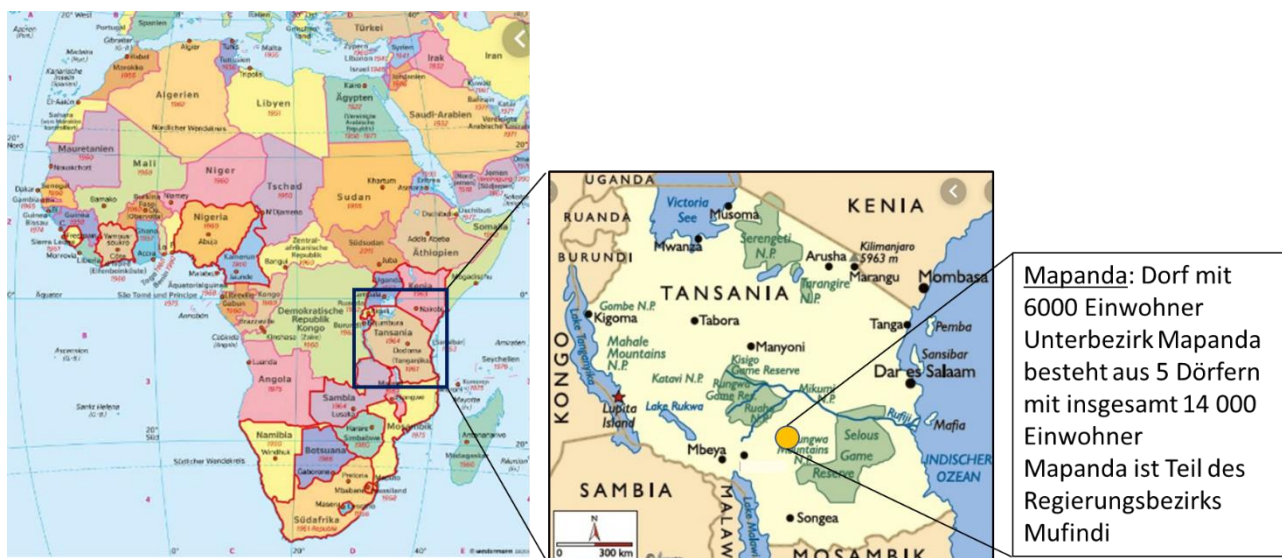
1. Projektbeschreibung und Ausgangslage .....	2
2. Projektziel .....	4
3. Projektträger und wichtige Projektrollen .....	5
4. Konkrete Projektumsetzung.....	6
5. Voraussichtliche Kosten des Projekts.....	6
6. Finanzierungsmodell.....	7
7. Projekt Controlling und Reporting/Projekt Kommunikation .....	7
8. Nachhaltigkeit und Projektabschluss .....	8

## Projekt: Hostel für Jungen der Kihansi secondary school

### Mapanda /Tansania

#### 1. Projektbeschreibung und Ausgangslage

Die Kihansi Secondary School liegt in Mapanda, einem Dorf im Süd-Westen Tansanias. Etwa 6000 Menschen leben in dieser weit zersiedelten, ländlichen Region. Die Kihansi Secondary School ist eine Ganztagesesschule, in der die Schüler\*Innen im Alter von 14 bis 18 Jahren nach vier Jahren Ausbildung einen Mittelstufenabschluss erlangen. Derzeit hat die Schule 500 Schüler in vier Jahrgangsstufen. Schulträger ist die Bezirksregierung Mufindi.



1 Die Lage von Mapanda in Afrika

Auf dem Schulgelände der Kihansi secondary school befinden sich neben dem Schulgebäude mit den Klassenzimmern weitere Gebäude und Einrichtungen, u. a. zwei Mädchen Hostels. Außerdem wurden von Tushikane e.V. in Mapanda bereits weitere Projekte umgesetzt: eine Schulküche, ein Speisesaal und eine Regenwasseranlage, die der Gewinnung von sauberem Trinkwasser dient.

Das Einzugsgebiet der Kihansi secondary school umfasst 5 umliegende Dörfer, die zusammen den Regierungs-Unterbezirk Mapanda bilden, mit insgesamt 14.000 Einwohnern. Das Dorf mit der weitesten Entfernung liegt ca. 40 km vom Schulstandort entfernt. Öffentliche Verkehrsmittel gibt es in Mapanda nicht, eine Transportmöglichkeit wie ein „Schulbus“ ist in Mapanda unbekannt. Die einzige Alternative ist, dass die Schüler aus den entfernten Dörfern während der Schulzeit

Unterkunft in Mapanda suchen. Wie in den meisten Dörfern in Tansania, gibt es in Mapanda leider keine „Mietwohnungen“, wie wir sie hierzulande kennen. In manchen Fällen, finden sie eine „Hütte“ als eine Bleibe. Sie sind sich dann oft selbst überlassen, was sich negativ auf ihre schulische Leistung auswirkt.

Im Juni 2019 wurde das zweite Hostel für Mädchen eingeweiht, welches durch die Unterstützung des englischen Vereins „Lyra in Africa“ gebaut wurde. Lyra unterstützt ausschließlich Mädchen. Zusammen mit dem ersten Hostel, das ebenfalls von Lyra gebaut wurde, haben nun insgesamt 160 Mädchen eine sichere Unterkunft, was sich nachweislich auf ihre bessere Schulleistungen auswirkt.

Für die Jungen der Kihansi secondary school gibt es kein Hostel und damit keine Übernachtungsmöglichkeit: Sie schlafen auf dem Boden in den Klassenzimmern, ohne Matratzen und Decken.

Bei der Einweihung des Speisesaals und des Mädchen Hostels im Juni 2019 machten die männlichen Schüler auf ihre Missstände und – aus ihrer Sicht Ungleichbehandlung – aufmerksam. Sie forderten die anwesenden Politiker u. a. mit Transparenten auf, eine Lösung für die Misere zu finden.

Zugleich baten Schüler und die Schulleitung Tushikane e.V. um Unterstützung. Sie sehen sich zurecht aufgrund ihres Geschlechts benachteiligt.

Tushikane e.V. nimmt diese Bitte sehr ernst und möchte den Bau eines Hostels für Jungen auf dem Schulgelände unterstützen.



*2 Beispiel für das Jungs Hostel: Bau eines der beiden Mädchen Hostels kurz vor der Fertigstellung*

## 2. Projektziel

### Bau eines Hostels für 80 Jungen auf dem Areal der Kihansi secondary school.

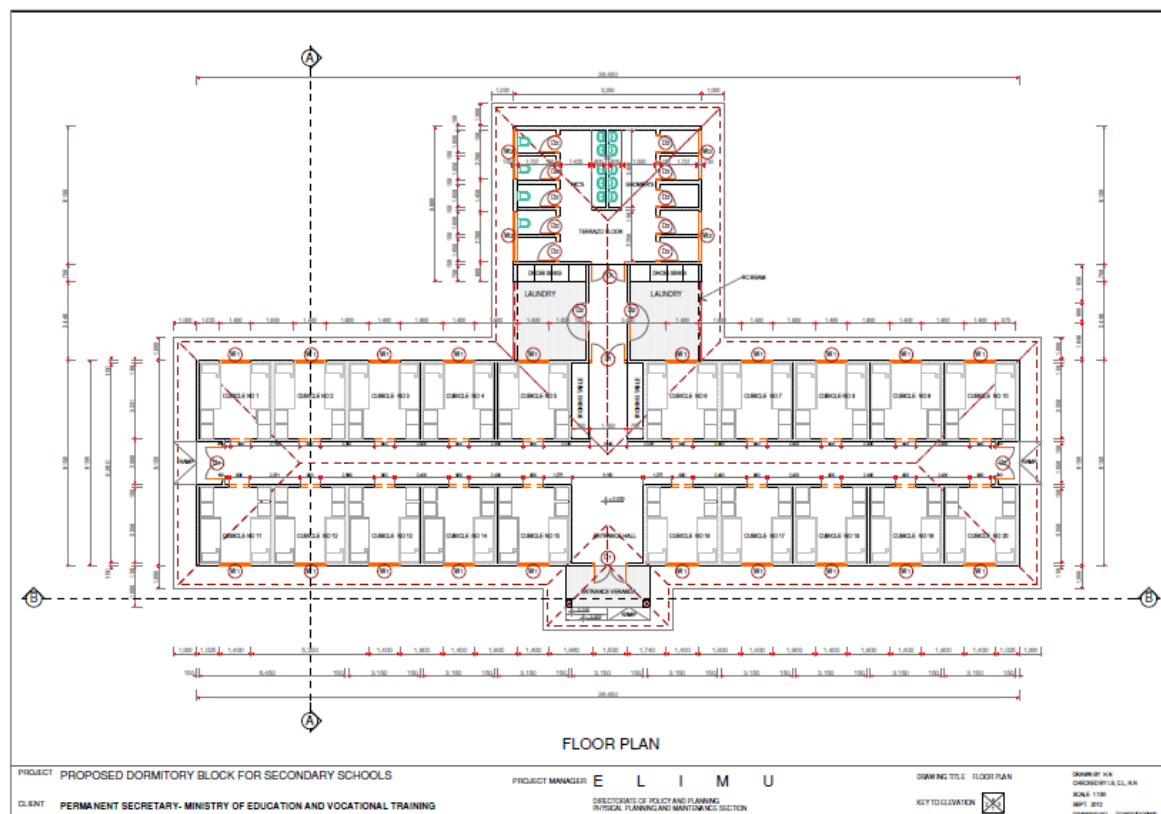
Das Hostel soll folgende Räumlichkeiten beinhalten:

- 20 Zimmer mit jeweils 4 Betten mit Matratzen und 4 Kleiderschränke
- Sanitäreanlagen mit Toiletten, Duschen und Waschbecken (diese werden in einem zweiten Schritt umgesetzt und sind nicht Teil dieses Projekts).

Hinweis: Vorübergehend können die Jugendlichen sanitäre Anlagen der Schule benutzen, diese befinden sich in einem Nachbargebäude.

- Gesamtfläche des Gebäudegrundrisses: ca. 420 m<sup>2</sup>

Die Belegungsanzahl des Hostels ist in Tansania aus Brandschutzgründen auf 80 Personen begrenzt.



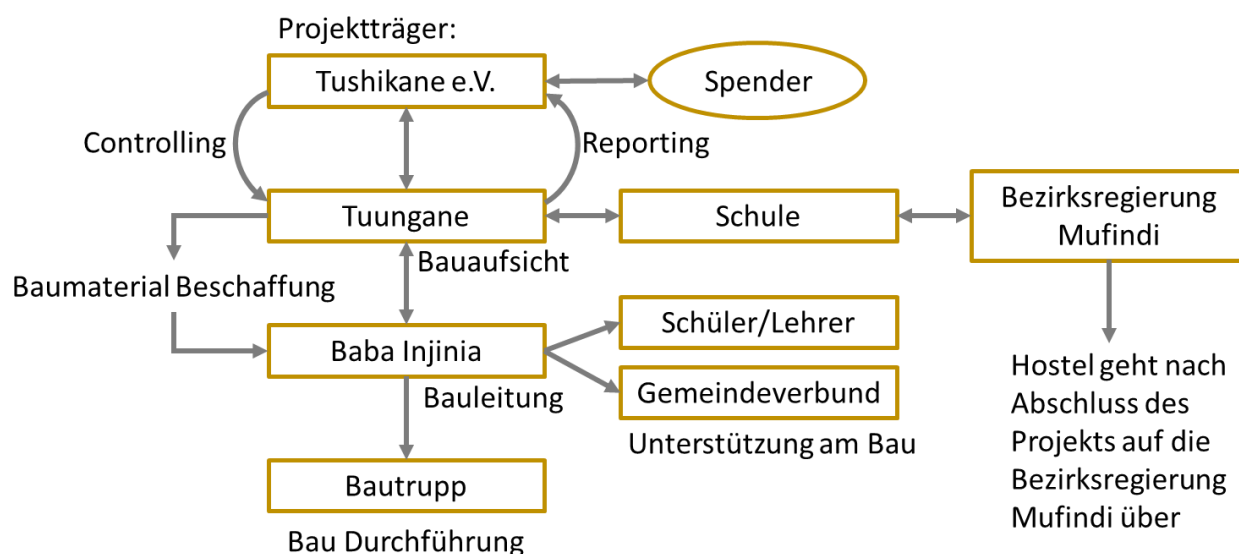
### 3 vergleichbarer Beispiel Bauplan von den Mädchen Hostels

### 3. Projektträger und wichtige Projektrollen

**Projektträger ist Tushikane e.V.** - Verein zur Unterstützung von Menschen und Projekten in ländlichen Regionen Tansanias. Der Projektträger erklärt sich verantwortlich für die Beschaffung der Spendengelder zur Finanzierung des Projekts, sowie für die Kontrolle der zweckmäßigen Mittelverwendung.

Für die Umsetzung des Projektes vor Ort greift Tushikane e.V. auf seinen lokalen Partner TUUNGANE zurück, mit dem Tushikane e.V. seit mehr als acht Jahren eng zusammenarbeitet. Im Verein Tuungane haben sich 30 Männer und Frauen aus dem Unterbezirk Mapanda zusammengeschlossen, um sich ehrenamtlich für die Entwicklung ihrer Region zu engagieren. Tuungane hat bislang alle Projekte in Mapanda erfolgreich gemanagt, die von Tushikane unterstützt wurden, wie Wasserbrunnen, Regenwasseranlage, Schulspeisesaal und Schulküche.

#### Projektrollen und Haupt Kommunikationswege



#### *4 wichtige Projektrollen und Projektkommunikation*

Auch für dieses Projekt wird Tuungane als lokaler Hauptverantwortlicher fungieren: Er wird die Bauaufsicht übernehmen, den Auftragnehmer unterstützen und über die zweckmäßige Verwendung der Spendengelder wachen. Ferner wird Tuungane regelmäßig Tushikane e.V. über den Projektfortschritt informieren.

#### 4. Konkrete Projektumsetzung

##### **Zeitliche Projektplanung:**

Das Projekt soll in vier Phasen umgesetzt werden:

Finanzakquise (Beschaffung der Spendengelder): bis Mai 2021

Phase I: Festlegung Bauplan bis Mai 2021

Phase II: Beginn Bau des Gebäudes: Juni 2021;  
Fertigstellung: Ende Dezember 2021

Phase III: Inneneinrichtung (Betten, Matratzen, Schränke);  
Fertigstellung Februar 2022

Phase IV: Bau der Sanitäranlagen Q2/2022 (aktuell nicht Teil des Projekts)

##### **Bauaufsicht:**

Tuungane (Kooperationspartner von Tushikane e.V. in Mapanda)

Kontaktpartner: Tobias Pugili, Sekretär von Tuungane (erreichbar über WhatsApp und E-Mail)

##### **Bauleitung:**

„Baba Injinia“: Er ist ein erfahrener Bauingenieur aus Nordtansania, der bereits die Projekte „Regenwasseranlage, Schulküche und Speisesaal erfolgreich umgesetzt hat.

##### **Durchführung des Bauprojektes**

Die Durchführung erfolgt durch Baba Injinia und sein Team (Bautrup).

##### **Lokaler Beitrag**

1. Unterstützung durch SchülerInnen und LehrerInnen der Kihansi secondary school beim Bauaushub und Beschaffung des Bauwassers von einem Fluss in 3 Km Entfernung
2. Beteiligung des Gemeindeverbundes (z. B. Steine Beschaffung)
3. Anteilige Kostenübernahme durch die Bezirksregierung (z.B. Transport von Baumaterialien oder Inneneinrichtung).

#### 5. Voraussichtliche Kosten des Projekts

Kosten für das Gebäude:	60.000 €
Kosten für die Inneneinrichtung	8.000 €
<b>voraussichtliche Projekt Gesamtkosten:</b>	<b>ca. 68.000 €</b>

## 6. Finanzierungsmodell

Folgende Finanzierung wird für das Projekt festgelegt:

- Hauptfinanzträger ist Tushikane e.V. auf Basis von Spenden
- Einbindung der Bezirksregierung Mufindi: Übernahme eines Teilbetrages der Gesamtkosten, z.B. Transportkosten für Baumaterialien oder Inneneinrichtung
- Kostenbeteiligung der Kihansi secondary school in Form von Dienstleistung bei der Projektdurchführung
- Kostenbeteiligung des Gemeindeverbundes des Unterbezirks Mapanda in Form von Dienstleistung bei der Projektdurchführung

## 7. Projekt Controlling und Reporting/Projekt Kommunikation

### Projekt Controlling:

Tuungane ist verantwortlich für die finanzielle Abwicklung des Projekts vor Ort während der ganzen Projektlaufzeit. Dies bedeutet, dass sich Tuungane um alle finanziellen Vorgänge kümmert. Darunter fällt u. a. die Materialbeschaffung, sowie die Beauftragung der Bauleitung und der Baudurchführung. Tuungane benennt dafür zwei verantwortliche Mitglieder, die diese Aufgaben übernehmen und mit Tushikane e. V. bzw. der Projektgruppe regelmäßig im Austausch sind.

Tuungane sammelt alle Kostenbelege und führt eine entsprechende Buchhaltung. Tuungane kann zu jeder Zeit von dem Projektträger Tushikane e.V. auf die Richtigkeit und Vollständigkeit aller Kaufbelege und deren Abrechnung und Dokumentation überprüft werden. Hierzu soll Tuungane alle Kostenbelege übersichtlich darstellen und eine Einnahmen-Ausgaben-Rechnung erstellen.

Mit jeder abgeschlossenen Bauphase wird eine Überprüfung der Buchhaltung von Tushikane e.V. stattfinden bevor das Geld für die nächste Bauphase zur Verfügung gestellt wird.

### Projekt-Reporting/Projektdokumentation:

Es soll monatlich eine Information über den Baufortschritt von Tuungane an den Projektträger erfolgen, damit das zügige Voranschreiten des Baufortschritts gewährleistet werden kann. Zum Abschluss jeder Bauphase soll eine Fotodokumentation inklusive einer Baufortschritts-Beschreibung erfolgen. Erstellung der Dokumentation durch Tuungane.



## **8. Nachhaltigkeit und Projektabschluss**

Das Gebäude wird nach der Fertigstellung an die Bezirksregierung Mufindi übergeben, diese wird dann rechtmäßiger Eigentümer des Gebäudes. Damit gehen alle Rechte und Verpflichtungen z. B. die Pflege und Instandhaltung des Gebäudes und der Inneneinrichtung an die Bezirksregierung Mufindi über. Den Zeitpunkt und den baulichen Zustand für die Baufertigstellung und Übergabe an die Bezirksregierung Mufindi bestimmt Tushikane e.V.